

Глава 1 Введение в Grand X-Guard (9 портов) (Система видео наблюдения и цифровой записи)

1.1 Введение

Система Grand X-Guard позволяет подключать до 9-ти видео источников и выводить изображение на экран монитора, либо записывать их на персональном компьютере (сервере) или удаленном компьютере, используя TCP/IP, IPX (Internet/Intranet) или модемный протокол связи. Данное устройство работает с операционными Windows 2000/Windows XP. Программное обеспечение использует технологию определения движения и систему Microsoft Video Compression, таки образом записываются только движущиеся объекты. Уровень сжатия составляет 300:1, что позволит Вам сэкономить время и дисковое пространство по сравнению с традиционными системами видео наблюдения.



1.2 Характеристики

- Аппаратная часть: Grand Vt878 видео плата захвата
- Полная совместимость с PCI 2.1
- Поддержка видео форматов - NTSC-M \ NTSC-Япония \ PAL-B,D,G,H,I \ PAL-M \ PAL-N, SECAM \ PAL-NC.
- Использование 9-ти композитных или BNC разъемов.
- Поставляется с программным обеспечением:
 - ✧ Grand X-Guard (Запись и просмотр)

- ✧ Remote Camera System (для связи через Internet/Intranet или модем)
- ✧ Grand File Database (база данных)

1.3 Свойства

- Поддержка операционных систем Windows 98/ME/2000/XP.
- Одновременный просмотр и запись каждой камеры.
- Регулируемые параметры видеисточника (яркость, контрастность и т.д.), качество, установка оповещения, настройка зоны слежения.
- Определение движения: слежение за движением и запись видео ряда.
- Изменение окна предварительного просмотра.
- Регулировка качества изображения и уровень сжатия.
- Возможность пользователям задать зону слежения, используя функции определения области просмотра и чувствительности.
- База данных видео файлов позволяет их удалять, создавать резервную копию и просматривать.
- Обновляемая система записи. При заполнении свободного места жесткого диска запись продолжается, стирая более ранние записанные даты.
- Удаленный просмотр через протоколы TCP/IP или IPX (Internet/Intranet), рекомендуется использовать фиксированный IP.
- Поддержка сетевой архитектуры: T1, T3, ADSL, ISDN, PSTN, кабельные модемы, Hi building и т.д.
- Степень сжатия (без системы определения движения)
 - Высокое качество:4:1
 - Низкое качество:30:1
- Количество кадров на каждую камеру:
 - Сервер: 9 портов : 1.5 – 2.0 кадра в секунду
 - Удаленный компьютер: 10/N кадров в секунду (10-Base LAN)

1.4 Системные требования

- Intel Pentium II 500 или выше. Рекомендуем использовать Pentium III 800
- Microsoft Win98/ME/2000/XP.

- Аудио выход: звуковая плата.
- Сеть: сетевая плата Ethernet network или модем.
- Объем жесткого диска: Чем больше, тем лучше, минимум 20 ГБ.
- Оперативная память: 128 МБ или больше.
- Видео плата: 16 бит.

1.5 Архитектура системы



1.6 Комплектация

- PCI плата Grand X-Guard, 1 плата (4 входа), 1 разъем (4 входа), 1 разъем (1 вход)
- 5P-5P соединительный кабель.
- Руководство пользователя.
- Диск с драйверами и программным обеспечением (9 портов).

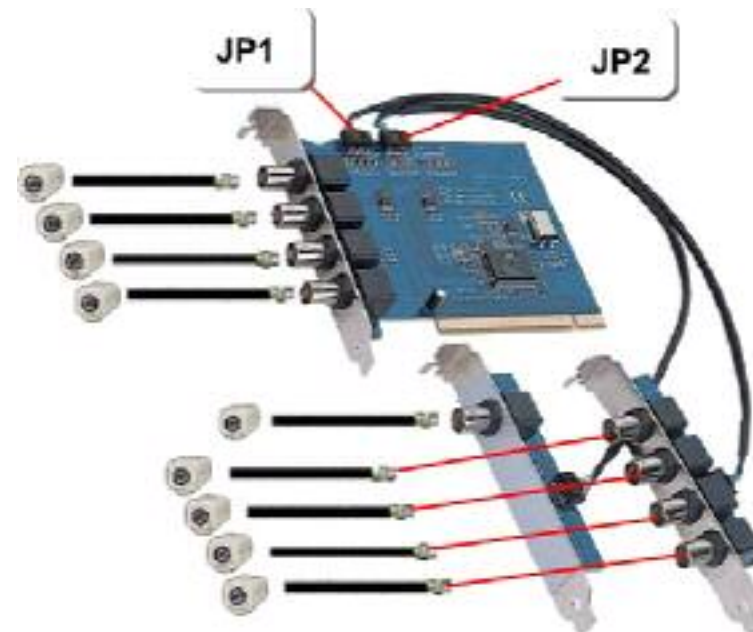
Глава 2 Установка системы

2.1 Установка PCI платы (878 плата захвата изображения)

1. Выключите компьютер и откройте его корпус.
2. Установите Grand X-Guard в свободный слот PCI на материнской плате и зафиксируйте ее винтом.
3. Подключите видеокамеру или любой другой источник видеосигнала к BNC разъему.
4. Закройте корпус.

Важно

Если у вас уже ранее была установлена плата захвата видеоизображения, то Вам необходимо будет вынуть ее из компьютера и удалить все старые. Это необходимо сделать во избежании конфликта с новым оборудованием.




Важно:

JP1 : подключается разъем с 4-мя входами.

JP2 : подключается разъем с 1-им входом.

2.2. Установка программного обеспечения

1. Включите компьютер и начните установку программного обеспечения.
2. После загрузки ОС Windows (2000/XP) новое оборудование будет определено и система попросит установить новые драйвера. Нажмите на , чтобы закрыть данное диалоговое окно.
3. Вставьте установочный компакт диск, и у Вас на экране появится окно меню установки.



Глава 3 Использование программы видео-наблюдения

3.1 Основное окно



Вам необходимо установить программное обеспечение с поставляемого в комплекте компакт диска. После этого Вы можете запустить файл "X-Guard.exe". Эту программу можно будет запустить только с серверного компьютера.

3.2 Окно монитора



Camera Name

Record State

Snapshot
Restore Windows Size

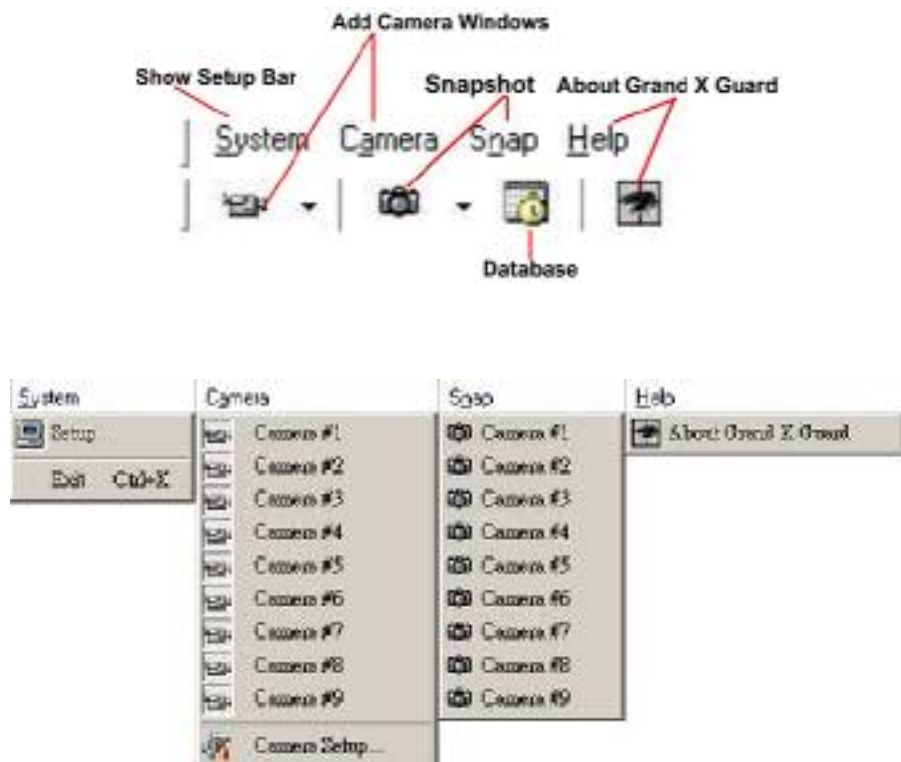
- **Состояние записи:** Если индикатор загорелся красным цветом, то это значит, что идет процесс записи.
- **Захват кадра:** Нажмите на данную пиктограмму, чтобы открыть окно захвата кадра.
- **Восстановление размера окна:** Нажмите на данную пиктограмму для восстановления размера окна

3.3 Окно захвата кадра



- **Сохранить кадр:** Сохранить захваченный кадр в формате Bitmap.
- **Скопировать кадр:** Скопировать изображение в буфер обмена.
- **Печать:** Отправить на печать выбранный кадр.

3.4 Рабочая панель

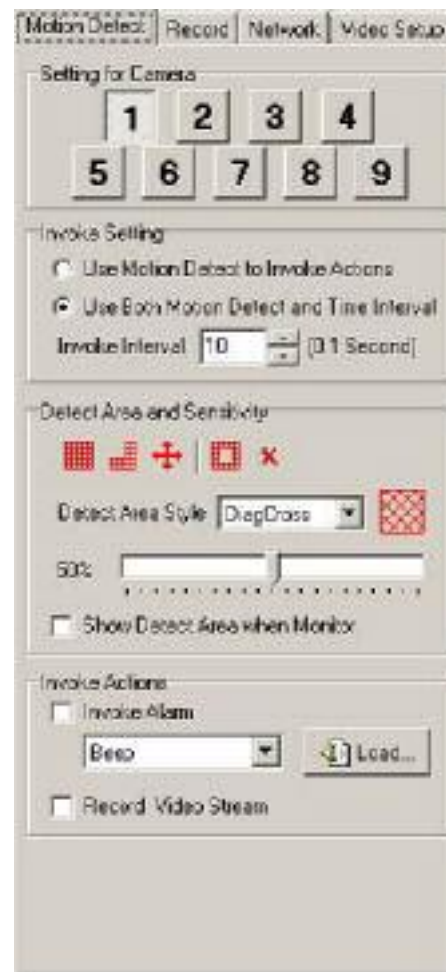


- **Настройка системы/Выход:** Вы можете нажать на кнопку «Система» для настройки камер или для выхода из программы.
- **Добавить/Удалить камеру:** Вы можете нажать на кнопку «камера» или пиктограмму для того, чтобы удалить или добавить видеокамеру.
- **Кадр:** You Вы можете нажать на кнопку «кадр» для того, чтобы открыть диалоговое окно.
- **Подсказка :** Информация о программе

3.5 Панель настройки.

Вы можете изменить настройки системы (обнаружение движения, система оповещения, дистанционное соединение, установка стандарта камеры, путь записи файла). Нажмите на пиктограмму «система» на рабочей панели для того, чтобы открыть диалоговое окно установки.

1. Обнаружение движения



- **Настройка для камеры:** Выберите камеру для настройки и установки функций.
- **Вызов настроек:** Данная система использует два метода записи или оповещения. Если Вы хотите настроить временной интервал, то в этом случае Вам необходимо отключить настройки, используемые по умолчанию (использовать обнаружение движения).
- **Зона обнаружения :** Выбор стиля для зоны слежения.



- **Добавить зону слежения :** Задать зону слежения на окне монитора

- **Удалить зону слежения** : Удалить зону слежения из она монитора
- **Выбрать все** : Выбрать все выделенные зоны слежения на окне монитора
- **Перевернутое определение** : Переворачивает зону слежения
- **Стереть все** : Стереть все выбранные зоны слежения



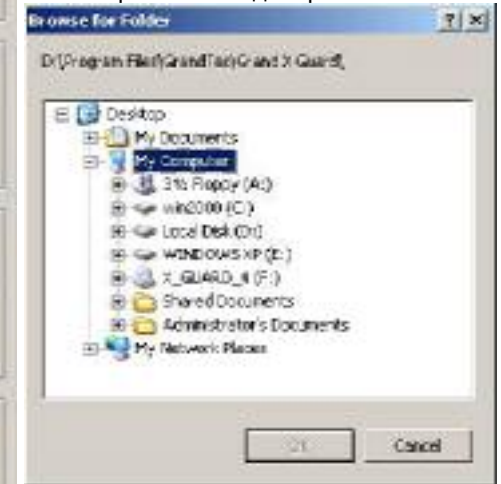
- **Изменение стиля и цвета** : Вы можете изменить стиль и цвет зоны слежения
- **Изменение чувствительности** : Изменение чувствительности в процентах.
- **Показывать зону слежения при мониторинге** : Отображает или скрывает зону слежения в окне монитора.

- **Задать функции** : Вы можете включить опции «Использование сигнализации» и «Запись видео потока». Если у Вас выбран режим «Использование сигнализации», то в этом случае Вы можете нажать на кнопку «Загрузка» и открыть аудио .wav файл, который будет использоваться для оповещения при срабатывании сигнализации.

2. Запись



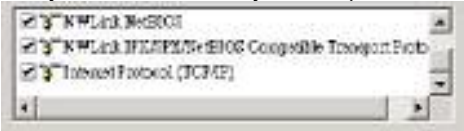
- **Название камеры** : Вы можете присвоить свое уникальное название видеокамере
- **Качество изображения** : Можете изменить качество изображения
- **Путь файла для записи** : Нажмите на кнопку «Настройка», чтобы выбрать директорию, куда будут сохраняться видео файлы.



- **Информация о дате/времени** : В этом разделе Вы можете выбрать степень прозрачности, тип шрифта и цвет заднего фона.

3. Сеть

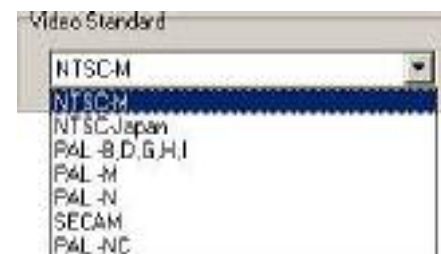


- **Принять дистанционное соединение** : Если данная опция отключена, то в этом случае видеоданные с камеры не будут отправляться на удаленный терминал
- **Настройка дистанционного соединения**: Выберите требуемый протокол
- **Важно:** Убедитесь, что у Вас установлены следующие протоколы.

- **Настройка имени пользователя:** Введите имя пользователя и пароль.

4 Настройка видео

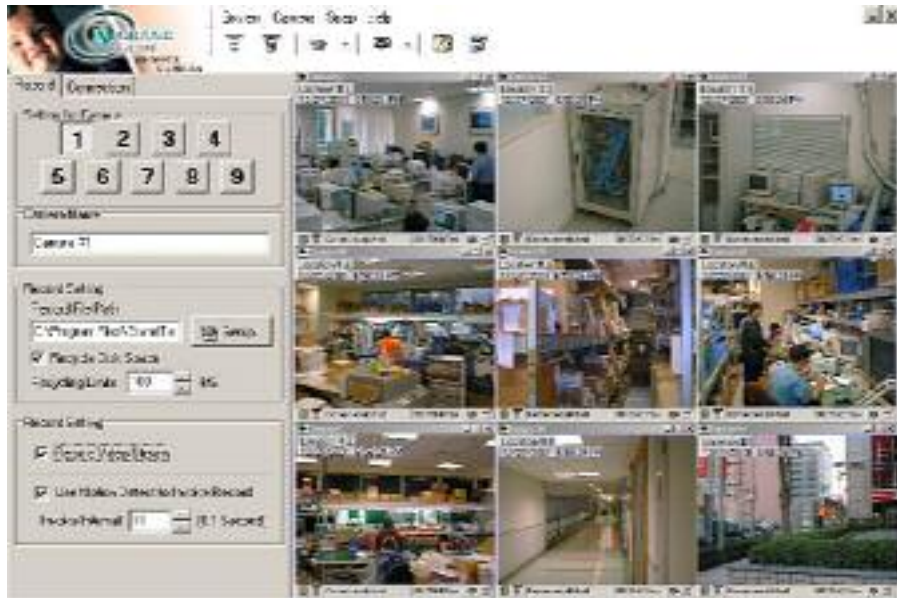


- Данная регулировка позволяет менять параметры яркости, контрастности, насыщенности и цветовой гаммы.
Важно: Помните, что функция «настройка видео» позволяет изменять параметры для всех 9-ти камер одновременно. Вы не сможете установить различные значения для каждой камеры индивидуально.



- **Видео стандарт** : Выбор видео стандарта. Выбранная система видеоизображения должна соответствовать параметрам, которые используются в видеокамере и процессоре.

Глава 4. Руководство по использованию программы Remote Camera

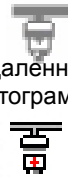


- Вам необходимо установить данное приложение с прилагаемого установочного диска. После этого Вы можете запустить файл "Remote Came.exe"
- Данная программа работает на персональных компьютерах, использующих операционную систему Win2000/XP. Одновременно к серверу может быть подключен только один дистанционный компьютер.

● Подключение к серверу



1. В разделе «Настройки дистанционного соединения» введите IP адрес (сервера)
2. Введите пароль доступа. Если пароль отличается от того, который задан сервером, то в этом случае соединение прервется автоматически.
3. Далее нажмите на пиктограмму соединения для того, чтобы подключиться к серверу

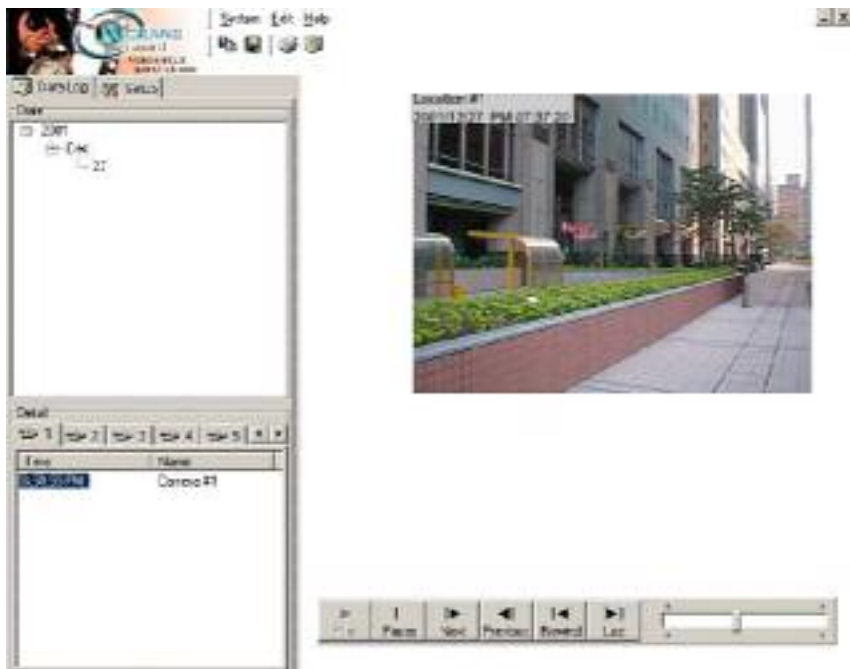


4. Для того, чтобы прервать удаленное соединение нажмите на пиктограмму "disconnect"
5. Вы можете записывать видео данные на удаленном компьютере.

- **Настройка сетевых подключений:** Введите пароль. Программа Remote Came проверит пароль в диалоговом окне «Настройки сети».

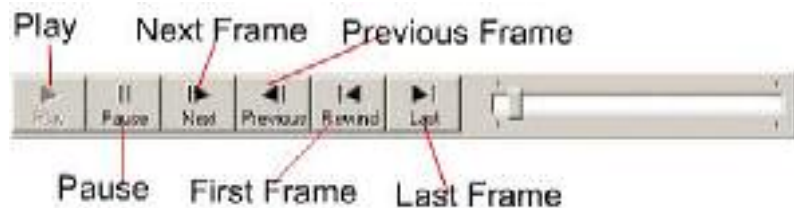


Глава 5. FileDB (База данных записанных файлов)



Данная программа является базой данных записанных видео файлов. Все записанные файлы сохраняются в данной базе для последующего воспроизведения. Использование сигнализации с записью видео-потока или запись видео-потока, используя установленный временной интервал создаст новые записи в журнале и эти данные будут указаны в общем списке.

- **Воспроизведение видео** : Выберите номер камеры и дату/время и нажмите на кнопку воспроизведения.
- **Панель управления воспроизведением**



- **Удалить или экспортировать записанные видео данные** : Выберите номер камеры и дату/время, когда была произведена запись и нажмите на правую кнопку мыши. На экране монитора появится новое диалоговое окно.
 1. Выберите опцию "Export" и данные будут перемещены в другую директорию.
 2. Выберите опцию "Delete" и видеоданные будут удалены.
 3. Обновите журнал данных



- **Настройка воспроизведения**



Опция «Изменить размер изображения» позволяет изменять размер окна воспроизведения.

Также Вы можете изменить скорость воспроизведения.

Глава 6. неполадки и неисправности

В: Если Вы не можете подключиться к серверу

- О:** а. Убедитесь, что TCO/IP(или IPX/SPX) протокол установлен на локальном компьютере (сервере) и на удаленном.
б. Убедитесь в том, что Ваш сервер имеет фиксированный IP адрес (Internet)
в. Если Вы используете виртуальный IP адрес, то в этом случае убедитесь, что локальный и удаленный компьютеры находятся в одной подсети (Intranet)

В: Как узнать IP адрес

О: В Командной строке введите: "ipconfig" в операционной системе win2000/XP.

```
Command Prompt
Microsoft Windows XP [Version 5.1.2600]
(C) Copyright 1985-2001 Microsoft Corp.

D:\Documents and Settings\Administrator>ipconfig

Windows IP Configuration

Ethernet adapter Local Area Connection:

    Connection-specific DNS Suffix . . . :
    IP Address. . . . . : 0.0.0.0
    Subnet Mask . . . . . : 0.0.0.0
    Default Gateway . . . . . :

D:\Documents and Settings\Administrator>
```

В: Неверный логин

О: Проверьте еще раз пароль

Глава 7 Техническая поддержка

Для получения технической поддержки на территории Российской Федерации вы можете:

- посетить официальный Интернет сайт российского дистрибьютера компании Grandtec по адресу: www.grandtec.ru

- позвонить по одному из телефонов:

+7 (095) 945 4960

+7 (095) 945 4961

+7 (095) 945 4968

и проконсультироваться с техническим отделом компании ЗАО «Мегатрейд»;

- написать письмо с указанием проблемы по адресу: mail@megatrade.ru