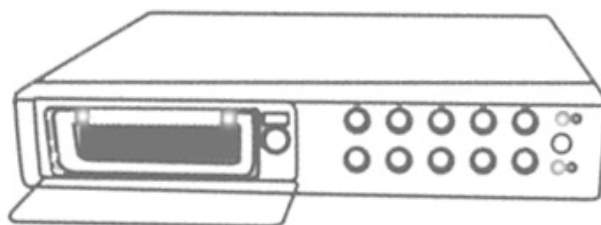


**Magic Guard DVR Модель 2**

---



**4 канальный видео регистратор**

---



## Содержание

---

▶ Введение к видео регистратору-----	2
▶ Передняя панель-----	3
▶ Задняя панель-----	4
▶ Установка DVR:Видео выходы – коммутация-----	5
▶ Установка DVR:Видео входы - коммутация-----	5
▶ Установка DVR:Подключение датчиков-----	6
▶ Установка DVR:Подключение сигнализации-----	7
▶ Включение-----	8
▶ Экранное меню-----	9
▶ Работа с регистратором:Основное меню-----	10
▶ Работа с регистратором:Выбор камеры-----	10
▶ Работа с регистратором:Выбор записи-----	11
▶ Работа с регистратором:Режим записи-----	11
▶ Работа с регистратором:Скорость записи-----	12
▶ Работа с регистратором:Качество видео-----	13
▶ Работа с регистратором:Запись по расписанию-----	14
▶ Работа с регистратором:Изменение пароля-----	15
▶ Работа с регистратором:Установка времени-----	16
▶ Работа с регистратором:Формат даты-----	16
▶ Работа с регистратором:Время задержки-----	17
▶ Работа с регистратором:Настройка накопителя-----	17
▶ Работа с регистратором:Настройка датчиков-----	18
▶ Работа с регистратором:Определение движения-----	19
▶ Работа с регистратором:Воспроизведение-----	20
▶ Резервное копирование на ПК:Подключение-----	21
▶ Дополнительные функции:Настройка сети-----	22
▶ Приложение I Сертификация-----	23
▶ Приложение II Программы для ПК-----	24
▶ Приложение III Удаленный просмотр на ПК-----	25

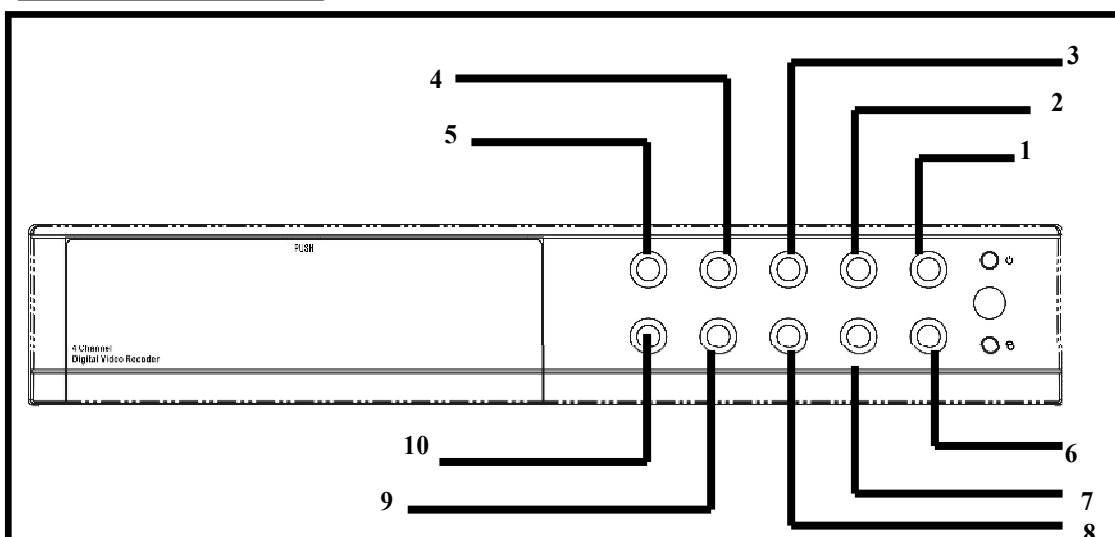
---

## **Введение к видео-регистратору Magic Guard DVR Модель 2.**

Magic Guard DVR Модель 2 используется для записи/отображения видео-поток, подаваемых с 4-х внешних видеокамер. В этом устройстве применена технология сжатия цифрового изображения, подаваемого с видеокамер для последующей записи его на используемый накопитель.

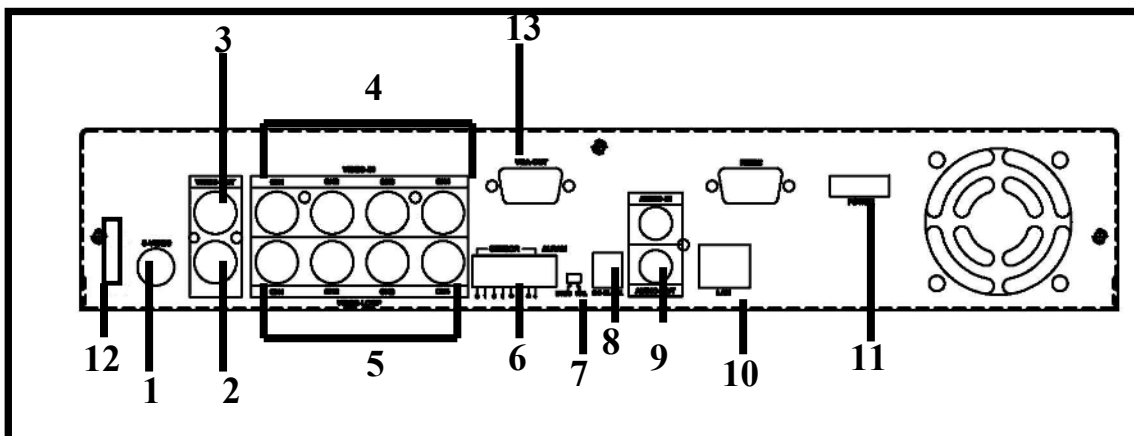
В «Руководстве Пользователя» описана процедура подключения видео-регистратора, установка накопителя в устройство и навыки работы с данным устройством.

## Передняя панель



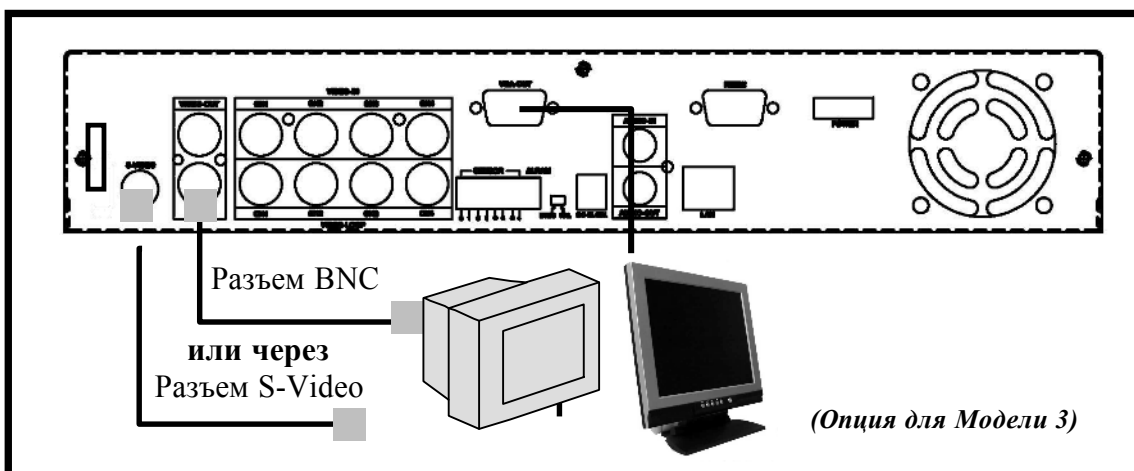
1. ← (Кнопка записи): нажмите на нее, чтобы начать запись.
2. ► (Кнопка остановки записи/воспроизведения): нажмите на нее, чтобы остановить запись/воспроизведение (требуется ввести пароль, чтобы прервать запись; пароль по-умолчанию - 555555: **кнопка** ▣)
3. ►► (Кнопка перемотки вперед): нажмите на нее, чтобы ускорить воспроизведение.
4. ▢/► (Кнопка воспроизведения/Паузы): нажмите на кнопку, чтобы начать воспроизведение. Нажмите еще раз, чтобы перевести воспроизведение в режим паузы.
5. ◀◀ (Кнопка перемотки назад): нажмите на нее, чтобы запустить воспроизведение назад.
6. ← Кнопка выбора: нажмите на нее, чтобы изменить значение или войти в дополнительное меню.
7. ▼ кнопка вниз: нажмите на нее для перемещения по меню.
8. ▲ кнопка вверх: нажмите на нее для перемещения по меню.
9. ▣ Кнопка (Меню): нажмите на нее для отображения на экране Главного меню устройства.
10. ▣ Кнопка отображения дисплея: нажмите на нее, чтобы выбрать между режимами квадратора или полного экрана.

## Задняя панель



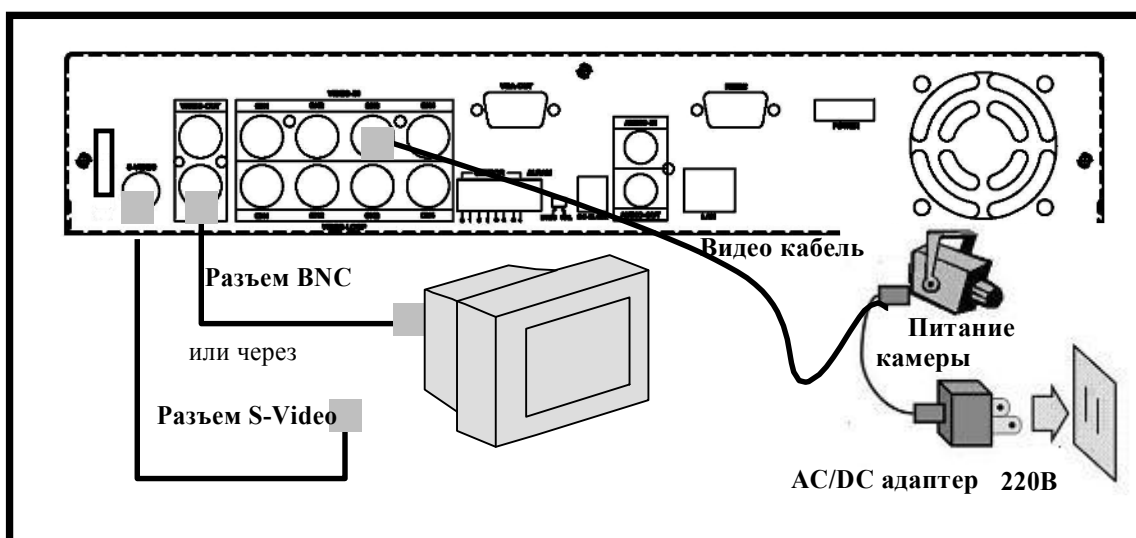
1. Выход S-Video.
2. Выход видео.
3. Монитор: второй выход видео.
4. Вход видео.
5. Сквозной выход видео (4 канала).
6. Вход для датчиков/выход сигнализации: 4 входа и 1 выход.
7. Переключатель NTSC/PAL.
8. Вход питания DC (12 Вольт).
9. Аудио вход/выход.
10. СЕТЬ(RJ45).
11. Включение питания.
12. Подключение к ПК через интерфейс USB.
13. Выход VGA (только у Модели 3).

## Установка DVR



### 1. Подключение ТВ или монитора, ЖК монитора.

Подключите ТВ (монитор) или ЖК панель к видео выходам устройства. Устройство имеет 1 выход S-Video и 2 выхода BNC. На рисунке показаны варианты подключения.

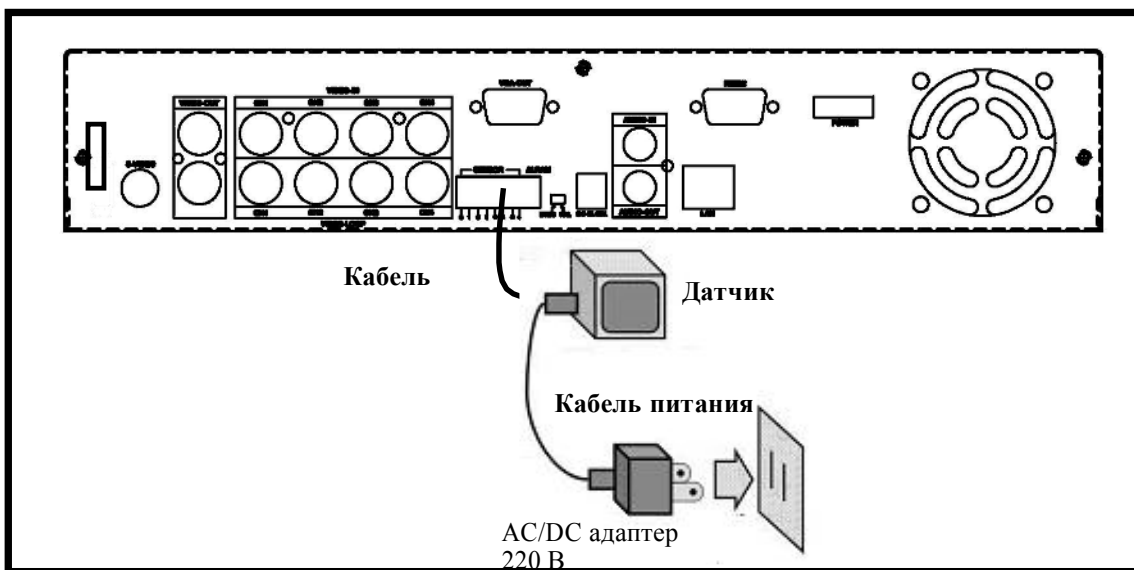


### 2. Подключение источника видео (Видеокамеры).

Подключите камеру к устройству, как показано на рисунке. Данное устройство имеет 4 разъема BNC.

Как подключить камеру:

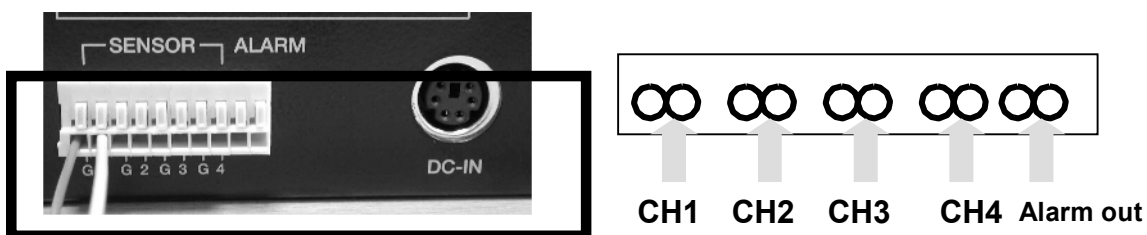
- I. Подключите видеокабель между камерой и устройством.
- II. Подключите камеру к блоку питания. Блок питания подключите к электрической розетке, как показано на рисунке выше.



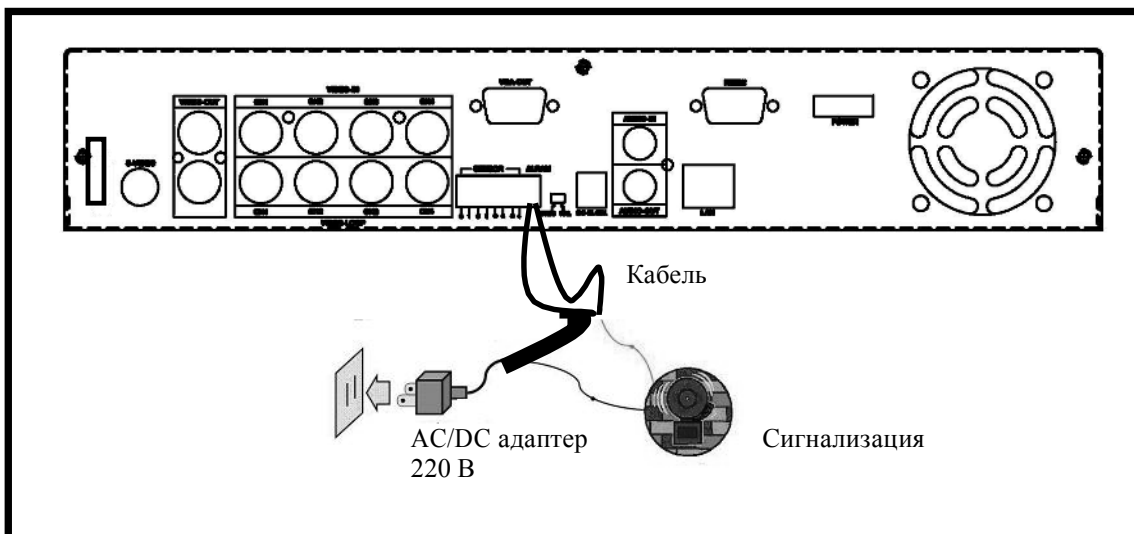
### 3. Подключение датчиков.

Устройство позволяет подключить 4 внешних датчика для 4 каналов.  
Схема подключения датчиков приведена ниже.

- I. Подключите кабель между датчиком и устройством. Терминал для подключения датчиков находится на задней панели устройства.
- II. Подключите блок питания адаптера к датчику.



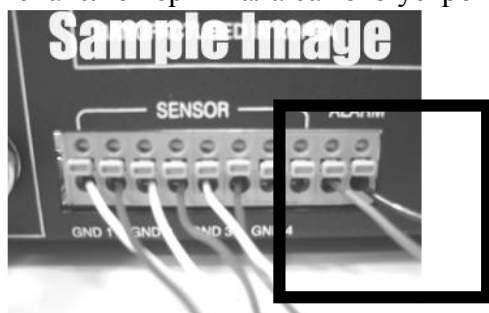




#### 4. Подключение сигнализации.

Устройство оснащено внутренним переключателем, который включает внешнюю сигнализацию при срабатывании внешнего датчика. В стандартном состоянии переключатель находится в состоянии «Открыт», но при срабатывании сигнализации переключатель замыкается для передачи питания сигнализации. Схема приведена на рисунке выше. Есть два простых варианта подключения сигнализации.

- I. Подготовьте блок питания: сигнализации требуется питание.
- II. Подключите кабель питания: кабель питания подключается к переключателю терминала самого устройства.



## Включение

После корректной установки устройства Вы можете приступить к записи или воспроизведению видео-данных. Включите устройство.

**Помните: Перед тем, как извлечь накопитель, устройство должно быть выключено из сети.**

После включения устройства, в течение нескольких секунд будет произведена проверка накопителя и информация будет отображена на экране:

HDD CHECKING  
OK

На рисунке показан режим работы устройства – отображение происходящего в реальном времени:



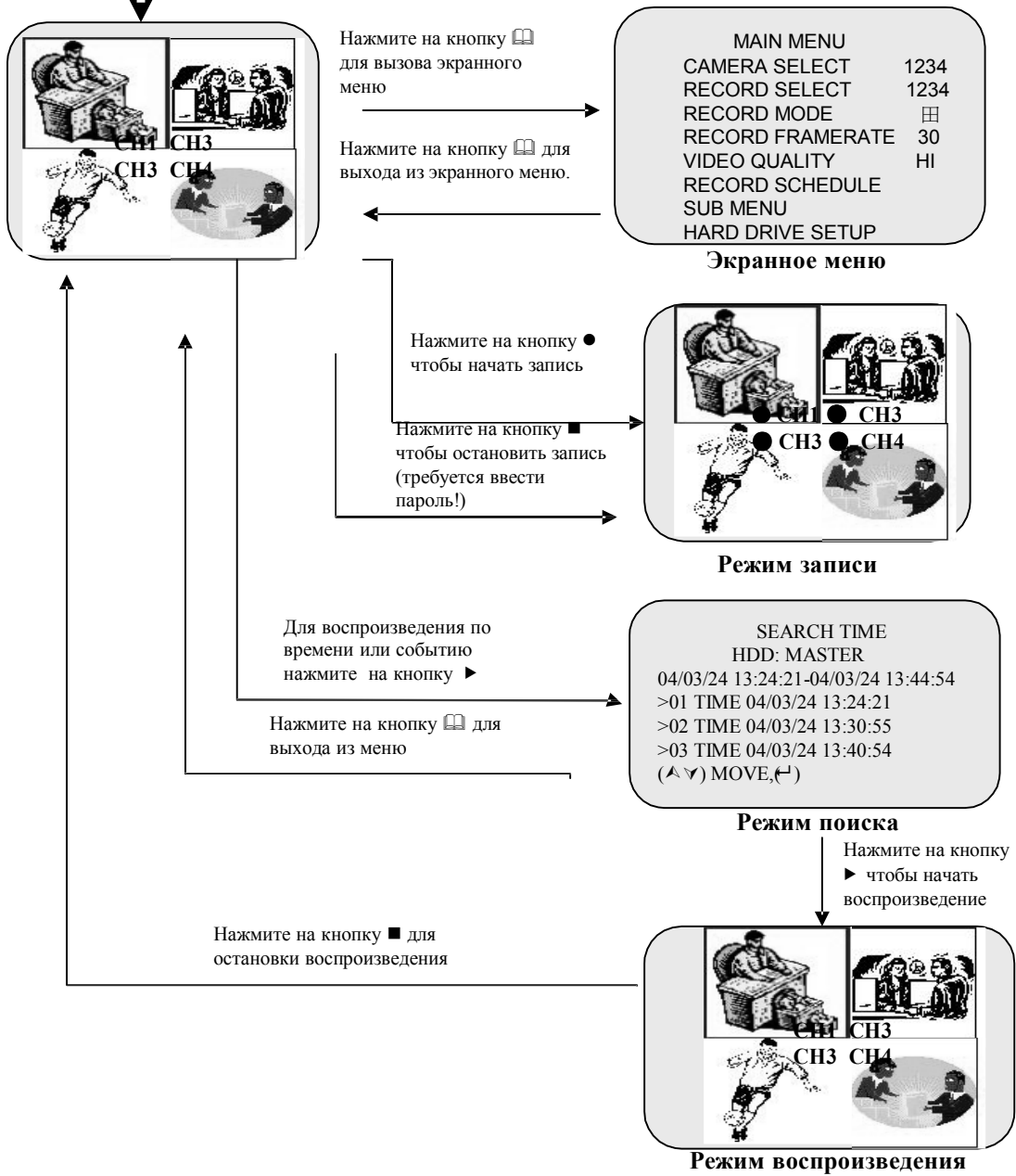
### Помните

1. Убедитесь, что устройство выключено перед тем, как отключить накопитель.
2. После запуска настроек на экране будет отображена следующая информация. Выключите и включите устройство.


Turn off and on the DVR!

# Экранное меню

## 1. Включите устройство




### ОСНОВНОЕ МЕНЮ

Нажмите на кнопку  для вызова экранного меню.

```
MAIN MENU
> CAMERA SELECT 1234
RECORD SELECT 1234
RECORD MODE     HI
RECORD FRAMERATE 30
VIDEO QUALITY   HI
RECORD SCHEDULE
SUB MENU
HARD DRIVE SETUP
SENSOR SETUP
NETWORK SETUP
```

#### Кнопки управления

 --- вызов опций меню.  
▲▼ --- навигация по меню и изменение значений.  
← --- выбор опции или подтверждение изменения.

- Перед входом в меню обязательно остановите процесс записи или воспроизведения.
- Введите пароль после остановки записи.
- **"NETWORK SETUP"** - опция. Присутствует не во всех моделях.

### ВЫБОР КАМЕРЫ

```
MAIN MENU
> CAMERA SELECT 1234
RECORD SELECT 1234
RECORD MODE     HI
RECORD FRAMERATE 30
VIDEO QUALITY   HI
RECORD SCHEDULE
SUB MENU
HARD DRIVE SETUP
SENSOR SETUP
```

Устройство позволяет подключить 4 камеры. Вы можете использовать кнопки переключения каналов для вывода на экран требуемой камеры.

Вы можете использовать кнопку "←" или кнопки переключения каналов для изменения комбинаций отображения.

Пример:

1. При выборе (----) – все камеры выключены.
2. При выборе (1234) – все камеры отображаются на экране.
3. При выборе (---4) – только одна камера №4 отображается на экране.

**Помните**

#### **ПОТЕРЯ ВИДЕО ИЗОБРАЖЕНИЯ!**

При потере видео сигнала или отключении камеры на экране будет высвечиваться оповещение "ПОТЕРЯ ВИДЕО", сопровождаемое сигналом тревоги.

### ПОМНИТЕ

### Управление каналами

В каждом режиме(☐) Вы можете использовать кнопку “☐” для отображения на полном экране каждого канала последовательно.

## ВЫБОР ЗАПИСИ

```
MAIN MENU
CAMERA SELECT 1234
> RECORD SELECT 1234
RECORD MODE ☐
RECORD FRAMERATE 30
VIDEO QUALITY HI
RECORD SCHEDULE
SUB MENU
HARD DRIVE SETUP
SENSOR SETUP
```




Выбор канала из указанного меню аналогичен выбору канала в разделе “CAMERA SELECT”. В соответствии с выбранной камерой будет осуществляться запись в реальном времени.


## РЕЖИМ ЗАПИСИ



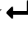
```
MAIN MENU
CAMERA SELECT 1234
RECORD SELECT 1234
> RECORD MODE ☐
RECORD FRAMERATE 30
VIDEO QUALITY HI
RECORD SCHEDULE
SUB MENU
HARD DRIVE SETUP
SENSOR SETUP
```

## Работа с регистратором

```
MAIN MENU
CAMERA SELECT 1234
RECORD SELECT 1234
RECORD MODE   田
RECORD FRAMERATE 30
VIDEO QUALITY HI
RECORD SCHEDULE
SUB MENU
HARD DRIVE SETUP
SENSOR SETUP
```

Существуют два режима записи:  (по каналам; полный экран) и  (режим квадратора). Когда Вы включите режим , Вы увидите на экране выбранный канал.




При переключении в режим  все 4 камеры будут отображаться на экране.

Воспользуйтесь кнопками   для выбора режима и нажмите на кнопку  для подтверждения выбора.

## СКОРОСТЬ ЗАПИСИ

```
MAIN MENU
CAMERA SELECT 1234
RECORD SELECT 1234
RECORD MODE   田
> RECORD FRAMERATE 30
VIDEO QUALITY HI
RECORD SCHEDULE
SUB MENU
HARD DRIVE SETUP
SENSOR SETUP
```

Существует 9 настроек скорости записи: (30, 15, 10, 7, 5, 4, 3, 2, 1 кадров в секунду). Заводская установка – 30 кадров в сек.)

Воспользуйтесь кнопками   для выбора режима и нажмите на кнопку  для подтверждения выбора.

### ПОМНИТЕ

## СКОРОСТЬ ЗАПИСИ

Чем выше скорость записи, тем естественнее будет изображение, отображаемое при воспроизведении. Чем ниже скорость записи, тем больше данных можно уместить на накопителе.

### КАЧЕСТВО ВИДЕО

MAIN MENU	
CAMERA SELECT	1234
RECORD SELECT	1234
RECORD MODE	田
RECORD FRAMERATE	30
➤ VIDEO QUALITY	HI
RECORD SCHEDULE	
SUB MENU	
HARD DRIVE SETUP	
SENSOR SETUP	

Существует 3 настройки качества видео-изображения:

Нормальное, Низкое и Высокое.

Воспользуйтесь кнопками ▲▼ для выбора режима и нажмите на кнопку ↵ для подтверждения выбора.

**ПОМНИТЕ**

### КАЧЕСТВО ВИДЕО И РАЗМЕР НАКОПИТЕЛЯ

Чем выше качество, тем четче и качественнее будут отображаться видео-фрагменты при воспроизведении.

Чем ниже качество видео, тем больше данных может уместиться на накопителе.

**ЗАПИСЬ ПО РАСПИСАНИЮ**

```

MAIN MENU
CAMERA SELECT 1234
RECORD SELECT 1234
RECORD MODE [ ]
RECORD FRAMERATE 30
VIDEO QUALITY HI
>RECORD SCHEDULE
SUB MENU
HARD DRIVE SETUP
SENSOR SETUP
    
```

С помощью данного раздела меню Вы сможете запрограммировать запись по расписанию. (Можно ввести 24-х часовой период).

```

PROGRAMMED RECORD
+ T T T S S T T T T T T T T T +
0 3 6 9 12 15 18 21 24

PRESS (▲▼), THEN (←)
PRESS(□) TO EXIT
    
```

Цифры указывают на время записи в 24 часовой промежуток времени.  
 (T) Индикатор указывает на запись.  
 (S) Индикатор указывает на запись при срабатывании внешнего подключенного датчика в течение выбранного периода времени.  
 (-- ) Запись выключена.

**ПРИМЕР:**

- 0:00 ~ 7:00    ЗАПИСЬ ПРИ СРАБАТЫВАНИИ ДАТЧИКА**
- 7:00 ~11:00    ЗАПИСЬ ВЫКЛЮЧЕНА**
- 11:00 ~18:00    ЗАПИСЬ**
- 18:00 ~24:00    ЗАПИСЬ ПРИ СРАБАТЫВАНИИ ДАТЧИКА**

```

+ S S S S S S - - - - T T T T T T T S S S S S S +
:           :           :           :           :
0           6           11          18          24
    
```



**УСТАНОВКА ЗАПИСИ С ДАТЧИКОВ**  
 Устройство имеет 4 сигнальных входа, которые можно настроить как: NC (норм. Закрыт) NO (норм. Открыт), motion detection +NC (определение движения+NC). (См. стр. 18). После завершения конфигурации датчиков вернитесь в меню «ЗАПИСЬ ПО РАСПИСАНИЮ» и настройте запись.



## ДОПОЛНИТЕЛЬНОЕ МЕНЮ

SUB MENU  
➤PASSWORD CHANGE  
TIME SET  
DATE DISPLAY FORMAT  
SEQUENTIAL TIME

PRESS (▲▼), THEN (←) )  
PRESS(⏏) TO EXIT

В данном меню Вы можете изменить пароль, ввести время и дату, изменить формат времени/даты и включить подключение устройства к ПК через USB интерфейс.

PASSWORD CHANGE  
CURRENT PASSWORD: -----  
NEW PASSWORD:-----  
PASSWORD CONFIRM:-----

PRESS (▲▼), THEN (←) )  
PRESS(⏏) TO EXIT

### ИЗМЕНЕНИЕ ПАРОЛЯ.

При выборе опции “PASSWORD CHANGE” Вы сможете ввести текущий и новый пароли (пароль по-умолчанию - 555555). После введения нового пароля на экране появится надпись: PASSWORD changed!!! Надпись помигает 5 раз и Вы вернетесь в Дополнительное меню.

Если новый пароль не будет принят, то Вы сразу вернетесь в Дополнительное меню.

## ПОМНИТЕ

### ОПРЕДЕЛЕНИЕ КНОПОК НА ПЕРЕДНЕЙ ПАНЕЛИ

⏏ означает “5”  
● означает “6”  
⏪ означает “7”  
■ означает “8”  
⏩ означает “F”

⏩/▶ означает “b”  
⏏ означает “C”  
▲ означает “D”  
▼ означает “E”  
▶▶ означает “0”

### УСТАНОВКА ВРЕМЕНИ

TIME  
2004/03/21 03:23:21  
PRESS (▲▼), THEN (←) )  
PRESS(□) TO EXIT

Выберите данную опцию для изменения текущей даты и времени.

### ФОРМАТ ДАТЫ

DATE DISPLAY FORMAT  
PRESS (▲▼), THEN (←) )  
PRESS(□) TO EXIT

Существует несколько вариантов отображения даты: гггг/мм/дд или дд/мм/гггг. Установите в соответствии с Вашими предпочтениями.

## Работа с регистратором

### ВРЕМЯ ЗАДЕРЖКИ

SEQUENTIAL TIME

PRESS (▲▼), THEN (←) )  
PRESS(□) TO EXIT

В данном разделе Вы можете установить время задержки между каналами, выводимыми на экран монитора. Значения - от 1 до 9 сек.

**Помните:** нажмите на кнопку “←” для подтверждения выбора или нажмите на кнопку “□” для отмены.

### НАСТРОЙКА НАКОПИТЕЛЯ

HARD DRIVE SETUP  
OVERWRITE ENABLED YES  
MASTER HDD SIZE 40000MB  
MASTER HDD USED 0MB 0%  
MASTER HDD FORMAT  
SLAVE HDD SIZE

PRESS (▲▼), THEN (←) )  
PRESS(□) TO EXIT

#### OVERWRITE ENABLED:

При выборе “YES” устройство при заполнении накопителя будет продолжать записывать данные, стирая более ранние версии.

Если выберете “NO”, то устройство прекратит запись при заполнении накопителя.

#### MASTER HDD SIZE:

Указывает объем накопителя, установленного в устройство.

#### MASTER HDD USED:

Указывает процент заполнения накопителя.

#### MASTER HDD FORMAT:

Удаляет все данные, записанные на накопителе Master.

Требуется ввести пароль перед началом форматирования накопителя.

После завершения форматирования Вы увидите надпись - “HARD DISK FORMATTED”.

## НАСТРОЙКА ДАТЧИКОВ

```
SENSOR SETUP
SENSOR RECORD TIME      15
ALARM OUT TIME          20
MOTION SENSITIVE SETUP
CHANNEL-1 TYPE:MOTION + N-C
CHANNEL-2 TYPE:MOTION + N-O
CHANNEL-3 TYPE:NORMAL
CLOSE
CHANNEL-4 TYPE:NOT
INSTALLED
PRESS (▲▼), THEN (←)
PRESS(□) TO EXIT
```

```
MOTION SENSITIVE SETUP
2 2 4 2 2 2 2 2 2 2 2 2 2 2 2 2
: : : : : : : : : : : : : : : :
1  4  7  10 13 16
O:MORE  9:LESS(SENSITIVE)
PRESS (▲▼), THEN (←)
PRESS(□) TO EXIT
```

### SENSOR RECORD TIME:

Время записи при срабатывании датчика.

### ALARM OUT TIME:

Установка продолжительности (в сек.) срабатывания звуковой сигнализации.

### MOTION SENSITIVE SETUP

Используйте данную опцию для настройки чувствительности каждого канала.

В первой строке указывается чувствительность каждой камеры. Используйте кнопку "←" для изменения чувствительности (0 означает большую чувствительность, 9 -меньшую).

### Режимы включения датчиков:

Устройство позволяет установить 5 различных типов срабатывания датчиков:

1. **Не установлен.**
2. **Normal open** (открыт).
3. **Normal close** (закрыт).
4. **Motion +N-C** (определение движения + закрыт)
5. **Motion + N-O** (определение движения + открыт)

В режиме NO сигнал между датчиком и устройством прерывается из-за попытки проникновения и начинается запись.

В режиме NC сигнал между датчиком и устройством прерывается из-за проникновения и запись прекращается.

Как работать с записью при определении движения

SENSOR SETUP  
SENSOR RECORD TIME 15  
ALARM OUT TIME 20  
MOTION SENSITIVE SETUP  
CHANNEL-1 TYPE:MOTION + N-C  
CHANNEL-2 TYPE:MOTION + N-O  
CHANNEL-3 TYPE:NORMAL  
CLOSE  
CHANNEL-4 TYPE:NOT  
INSTALLED  
PRESS (▲▼), THEN (←)  
PRESS(□) TO EXIT **ж е н и я**



PROGRAMMED RECORD  
+TTTTSSTTTTTTTTT+  
0 3 6 9 12 15 18 21 24  
PRESS (▲▼), THEN (←)  
PRESS(□) TO EXIT

Задействуйте запись при определении движения.

1.Перейдите в раздел меню "SENSOR SETUP".

2.Выберите опцию определения движения.

3. Вернитесь в Основное Меню и выберите раздел «Запись по расписанию» для включения сигнализации.

**Помните:** настройки в данном разделе необходимы для работы с записью при определении движения.

## ВОСПРОИЗВЕДЕНИЕ

При работе с различными режимами воспроизведения используйте кнопки на передней панели устройства.

SEARCH TIME  
HDD: MASTER  
04/03/24 13:24:21-04/03/24 13:44:54  
>01 TIME 04/03/24 13:24:21  
>02 TIME 04/03/24 13:30:55  
>03 TIME 04/03/24 13:40:54  
  
(▲▼) MOVE, (←) (→) SELECT MODE (↵) CHANGE

### ПОМНИТЕ

Нажмите на кнопку “||/▶” и “📖”. После этого появится меню воспроизведения с выбором времени/события. Либо можете нажать на кнопку “||/▶” для воспроизведения.

Вы также можете ввести определенное время или дату для воспроизведения или событие. Также возможен просмотр на ПК.

1. Остановите запись перед тем, как начать воспроизведение.
2. Воспроизведение события – установка по умолчанию. Нажмите на кнопку “▶▶” чтобы перейти в режим воспроизведения по времени.

## КНОПКИ УПРАВЛЕНИЯ

1. ▶▶ (перемотка вперед): Нажмите кнопку для ускорения воспроизведения. Существует 3 скорости ускоренного воспроизведения:

- ▶▶1: (x1), нажмите на кнопку “▶▶” один раз
- ▶▶2: (x2) в два раза быстрее обычной скорости
- ▶▶3: (x4) в 4 раза быстрее обычной скорости
- ▶▶4: (x32) в 32 раза быстрее обычной скорости
- ▶▶5: (x64) в 64 раза быстрее обычной скорости

2. ◀◀ (перемотка назад):

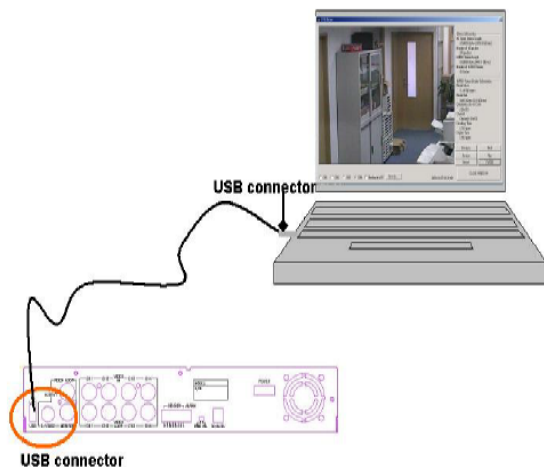
Нажмите на эту кнопку для воспроизведения в обратном направлении.

Помните: скорость обратного воспроизведения зависит от скорости записи, количества записанных каналов и качества видео.

3. || (пауза): Перевести воспроизведение в режим паузы. Держите кнопку нажатой для воспроизведения по кадрам.

Данное устройство оснащено портом USB для возможности резервного копирования данных.

Для подключения регистратора к персональному компьютеру выполните следующие шаги:



**Шаг 1.** Соедините регистратор и компьютер между собой, используя кабель USB.

**Шаг 2.** В дополнительном меню регистратора выберите опцию “LINK TO PC”.

**Шаг 3.** Соединение займет около 30 сек.

**Шаг 4.** При успешном соединении к ПК на экране выводится сообщение “Linked”.

**Шаг 5.** Запустите программу для просмотра изображения на ПК (поставляется в комплекте). Оно опознает подключенное устройство. (Стр. 25 для более подробной информации по установке и использованию данной программы).

**Шаг 6.** После завершения создания резервной копии данных нажмите на кнопку «Menu» для возврата в основное меню.

**Помните:**

**1. Регистратор оснащен интерфейсом USB 2.0. При подключении регистратора к компьютеру, оснащенному интерфейсом USB 1.0 время соединения может составить до 5 минут.**

**2. Перед тем как делать резервную копию данных обязательно установите на ПК программное обеспечение, поставляемое в комплекте.**

**ВНИМАНИЕ:**

Не нажимайте на кнопку “MENU” во время соединения регистратора и ПК, так как это может привести к непредсказуемым последствиям.

## Настройка сети

```
NETWORK SETUP
ACCEPT IP      YES
MAC ADDRESS   :01:01:01:25:46
IP ADDRESS    92.168.000.090
SUBNET MASK   55.255.255.000
GATEWAY       192.168.000.001
DVR ID ON LAN A PLUS
DHCP          [OFF]
```

### ПОМНИТЕ:

1. Минимальные требования для сетевого компьютера:  
ЦПУ: 1 ГГц или выше  
Память: 256МБ или выше  
Память VGA: 32МБ  
ОС: Window2000/XP

2. Для использования сетевых ПК и регистратора, имеющего постоянный IP адрес и подключенного через маршрутизатор (с брандмауером) используйте значения портов 14337, 14338.

- 1) Убедитесь, что опция “enabled network client” включена.
- 2) Нет необходимости изменять установки MAC адреса.
- 3) Необходимо ввести статический IP адрес, для того, чтобы иметь возможность связываться с Интернет.
- 4) Введите значения маски подсети. Данные можно получить от вашего маршрутизатора.
- 5) IP адрес шлюза можно также получить от маршрутизатора.

**Попросите, чтобы Ваш сетевой администратор предоставил Вам все данные по IP адресу, маски подсети, шлюзу.**

**Опция – функция DHCP. Позволяет подключить регистратор к удаленному ПК через DHCP вашей сети.**

6) DVR ID ON LAN – функция опознания регистратора в сети. Регистратору можно присвоить имя длиной в 26 символов.

7) DHCP ON – нажмите на кнопку “↵” чтобы включить данную функцию. Обязательно выключите регистратор и включите его снова. После этого регистратор получит динамический IP адрес.



**Сертификация**

**Сертификация по ГОСТ.**

Данное оборудование было протестировано и признано, что соответствует и отвечает нормативам и стандартам Российской Федерации.

Данное оборудование было протестировано и признано, что соответствует ограничениям, существующим для цифрового оборудования класса А, согласно части 15 правил FCC.

**СЕ маркировка**

Данный продукт имеет маркировку и сертификацию СЕ, что указывает на полное соответствие требованиям, предъявляемым директивами сертификации СЕ.

## Приложение II: Программы для ПК

Программа «PC Viewer» предназначена для установки на удаленный ПК для просмотра и экспорта данных с накопителя регистратора.




Следуйте приведенным ниже инструкциям для установки программы на ПК:

1. Вы можете получить доступ к видео-данным, записанным на регистраторе путем установки накопителя в персональный компьютер.
2. Установите программу для просмотра на Ваш персональный компьютер (*версия этой программы поддерживает ОС Windows2000 и Windows XP!*). После этого на экране появится диалоговое окно.

**(Программу нельзя запустить, если накопитель не подключен к ПК!!!)**

3. Кнопка поиска: нажмите для вызова доп.меню для выбора данных  
Воспроизведение:

а) Нажмите для воспроизведения первых записанных данных.

 Кнопка ускоренного воспроизведения: 5 уровней регулировки скорости: 1, 4, 16, 32,64


 Кнопка для воспроизведения по кадрам

 Кнопка для воспроизведения назад по кадрам

б) Нажмите чтобы начать воспроизведение после поиска данных

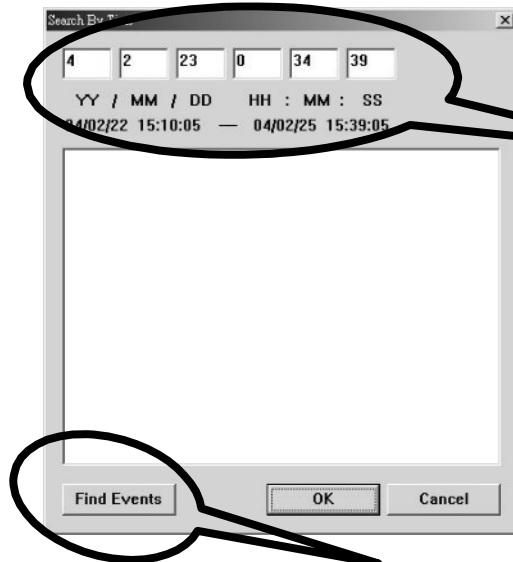
в) Копирование в AVI: нажмите кнопку для конвертирования видео, записанного на регистраторе в AVI файл для дальнейшего просмотра на ПК.

г) Захват: создает BMP файл с изображением захваченного кадра.

 е. Выбор накопителя: позволяет выбрать требуемый накопитель, если их установлено несколько штук в регистраторе и компьютере.

## Приложение II: Удаленный просмотр на ПК

1. Нажмите на кнопку “Поиск” для того, чтобы ввести время и дату события и просмотреть записанный видео-фрагмент.



Введите дату и время для поиска и воспроизведения события

Нажмите на данную кнопку чтобы вывести весь список событий.

Нажмите на кнопку “Play”, чтобы начать воспроизведение после подтверждения нахождения требуемого события. ( Это является обязательной процедурой включения функции воспроизведения!!!)

Нажмите на кнопку “AVI save as” чтобы преобразовать выбранные видео данные в формат AVI файла. После того, как Вы введете название файла нажмите на кнопку “Backup to AVI”, чтобы начать преобразование.



## Приложение III: Программа для удаленного просмотра

Клиентская программа позволяет Вам просматривать в реальном времени и записывать видео, поступающее от регистратора к ПК через Интернет. Вы также можете преобразовывать сохраненные видео-данные в формат AVI или JPEG и в дальнейшем воспроизводить их.

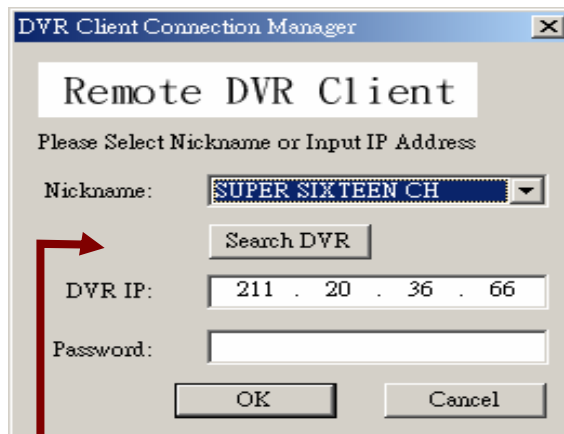
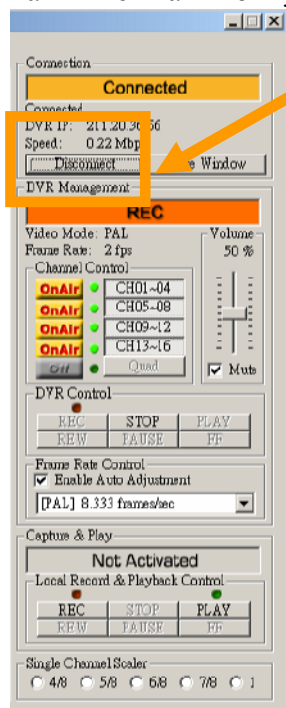
После установки клиентской программы на экране появится основное окно:



## Приложение III: Программа для удаленного просмотра.

1. Как подключить регистратор. Нажмите на кнопку “Connect” в Главном Окне.

Нажмите на кнопку “Connect”, чтобы войти в раздел “DVR Client connection manager” и Вы увидите диалоговое окно.



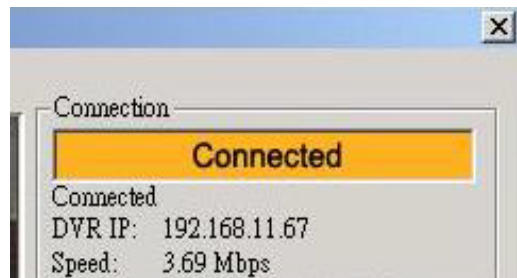
Дополнительная функция.

1. DVR IP: IP адрес регистратора является IP адресом удаленного устройства.
2. Password: Пароль используется такой же как и для форматирования накопителя регистратора. Значение по умолчанию - 555555 .

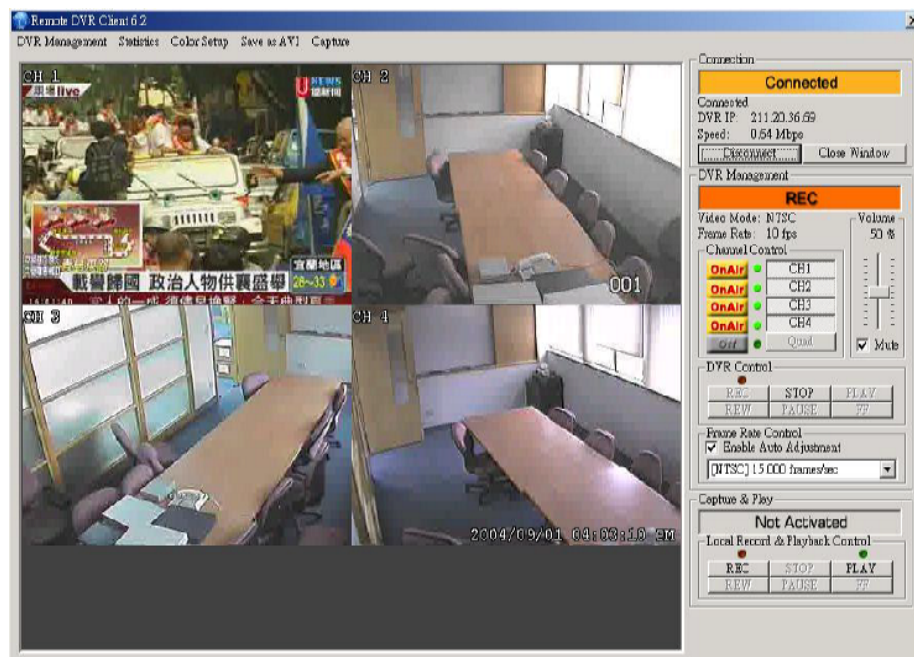
## Приложение III: Программа для удаленного просмотра.

### 2. Состояние соединения:

При удачном соединении Вы увидите надпись «Connected». В этом окне будет также отображена скорость соединения.

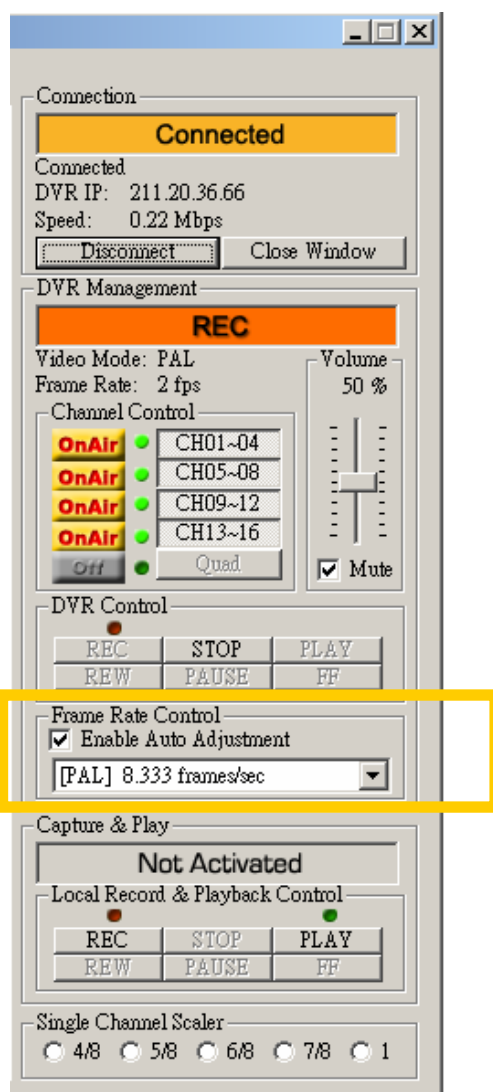


- Для того чтобы отсоединиться, нажмите на кнопку «**Disconnect**»
- Чтобы закрыть приложение, нажмите на кнопку «**Close Window**»

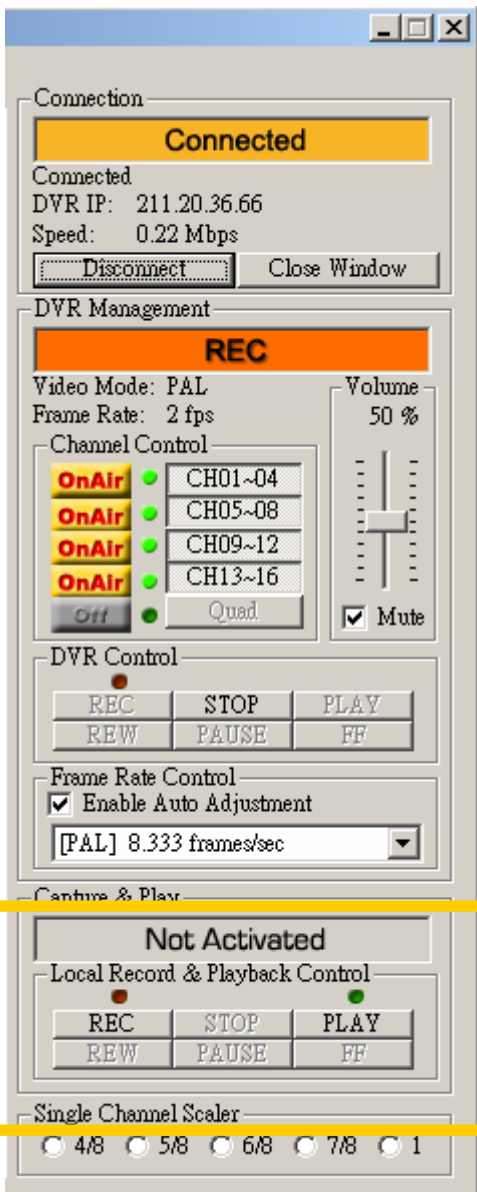


### 3. Управление регистратором

Панель управления имеет точно такие же функции, что и передняя панель самого регистратора. Все кнопки позволяют Вам управлять регистратором для просмотра в реальном времени, записи и воспроизведения.



#### 4. Захват и воспроизведение с помощью ПК



##### 4-1 Захват видео данных.

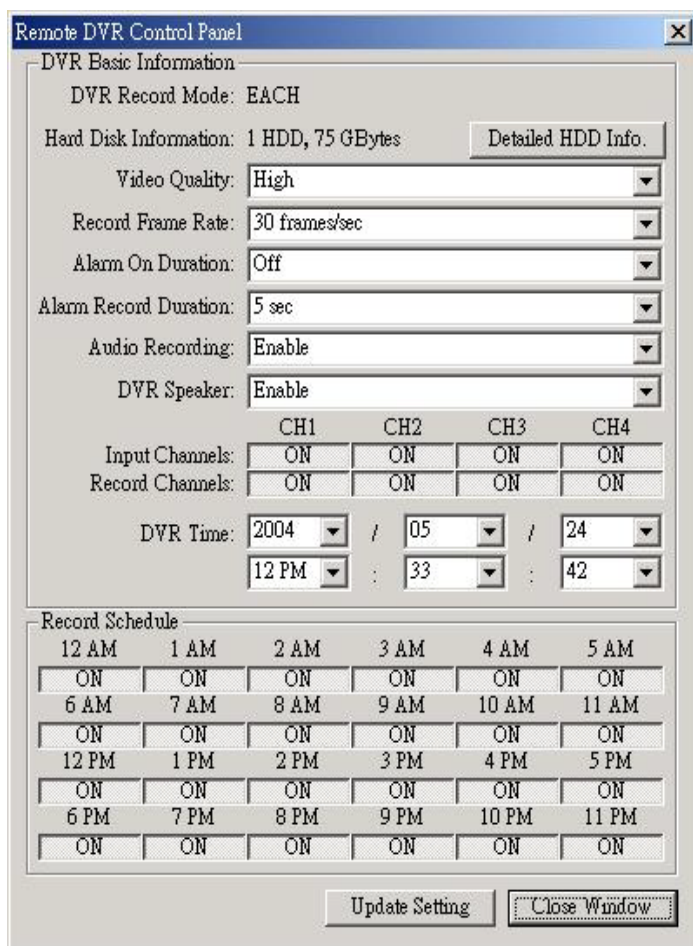
Для записи видео данных, поступающих на персональный компьютер, нажмите на кнопку «REC». Они будут сохранены на накопителе Вашего компьютера. Клиентская программа создаст папку под названием «stream\_files», куда будут сохранены все видео файлы. При записи данных клиентской программой индикатор состояния будет указывать на то, что идет процесс записи - REC.

##### 4-2 Воспроизведение.

По завершению записи нажмите на кнопку «Play», чтобы начать воспроизведение.



## 5. Управление регистратором

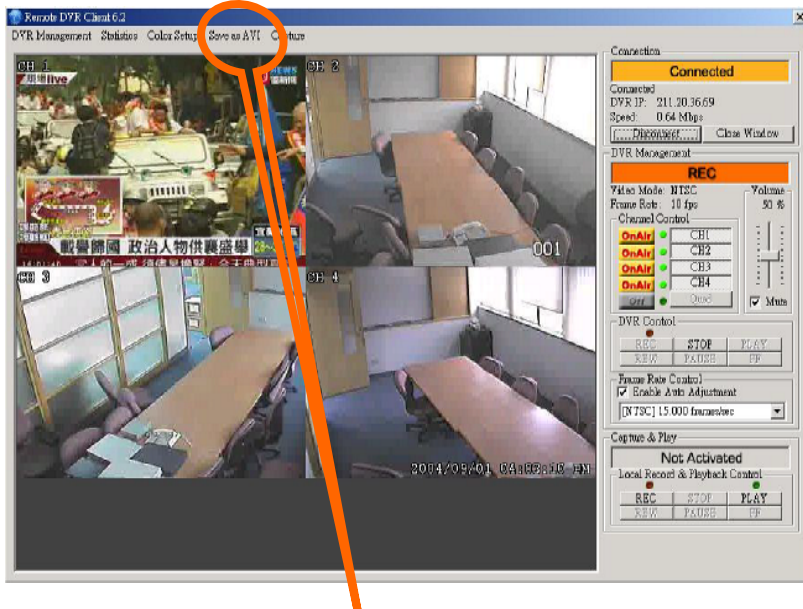


Данная программа позволяет Вам произвести все необходимые настройки регистратора: качество видео, скорость записи, продолжительность срабатывания сигнализации, выбор каналов, запись каналов, запись по расписанию и т.д. Все настройки аналогичны тем, что указаны в экранном меню устройства.

Помните: режим записи выбирается только на самом устройстве, поэтому на ПК отображается только тот режим, который установлен с самого начала.

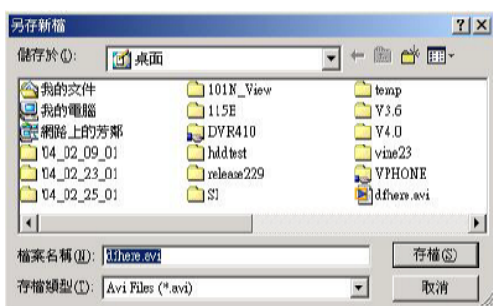
## Приложение III: Программа для удаленного просмотра.

### 6. AVI файл.



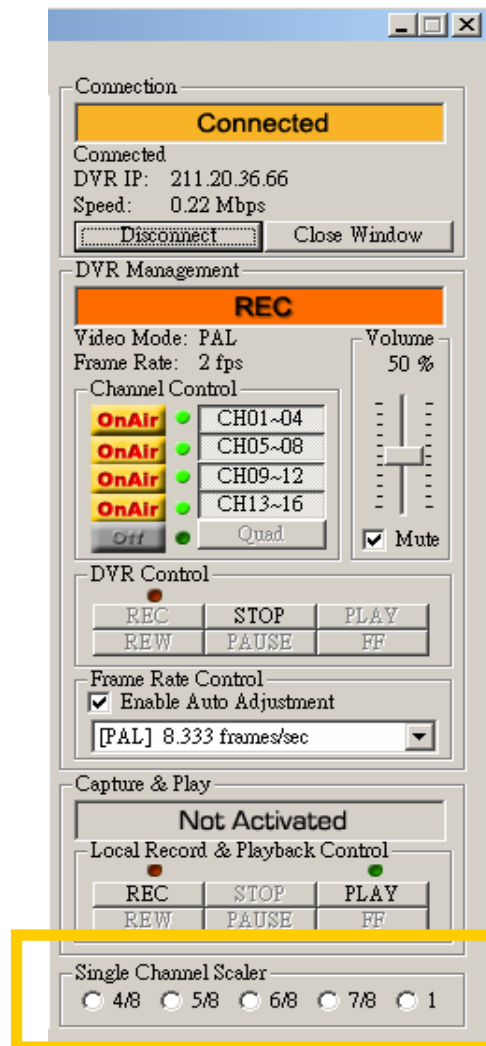
Нажмите на выделенную на рисунке кнопку для того, чтобы преобразовать записанные видео-данные в формат AVI файла.

После того, как Вы нажмете на кнопку “AVI save as” для преобразования данных в формат AVI файла на экране компьютера появится новое диалоговое окно. Введите новое имя файла и нажмите на кнопку “Backup to AVI” для начала процесса преобразования.



## Приложение III: Программа для удаленного просмотра.

### 7. Изменение масштаба изображения



Система изменения масштаба канала действует только в режиме отображения одного канала. Если Вы просматриваете один канал, то в этом случае Вы можете уменьшить или увеличить масштаб путем изменения указанных значений.

## Приложение IV

Ниже приведены две таблицы с указанием того, как меняется продолжительность записи при выборе разных режимов и качества.

Кадров в сек.		1	2	3	4	5	7	10	15	30
☐ РЕЖИМ	Выс.	897	448	299	223	179	104	89	59	29
	Норм.	1092	546	364	273	218	152	109	72	36
	Низк.	1365	682	455	340	273	191	136	91	45
☒ РЕЖИМ	Выс.	690	345	230	172	138	96	69	46	23
	Норм	840	420	280	210	168	117	84	56	28
	Низкий	1050	525	350	262	210	147	105	70	35

### Формат NTSC

Кадров в сек.		1	2	3	4	6	8	12	25
☐ Режим	Выс	448	299	223	179	104	89	59	29
	Норм	546	364	273	218	152	109	72	36
	Низкий	682	455	340	273	191	136	91	45
☒ Режим	Выс	345	230	172	138	96	69	46	23
	Норм	420	280	210	168	117	84	56	28
	Низкий	525	350	262	210	147	105	70	35

### Формат PAL

**Итоговое количество часов, записанных на накопителе емкостью 80 ГБ**